



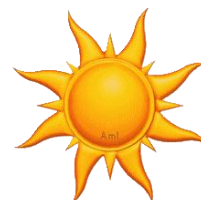
Éditions Prosveta
Société coopérative

L'héliothèque
*Approfondir le sens de la vie
d'un point de vue héliocentrique*

No 3 – août 2012

Le blé et le raisin – le pain et le vin

Symboles cosmiques
Symboles de communion
Symboles des deux principes, masculin et féminin



La communion doit se faire chaque jour. Avec quoi? Pas seulement avec un morceau de pain et un peu de vin bénis [...]. La notion de communion doit s'élargir maintenant. Dans l'Antiquité, on ne pouvait pas expliquer en détail aux fidèles toutes ces choses subtiles, c'est pourquoi les Sages de l'Église, les saints, grâce à leur savoir, à leurs connaissances les plus profondes, ont instauré ce sacrement de la communion. D'ailleurs, ce n'est pas la chrétienté qui a inventé cela; la communion existait déjà avant elle.

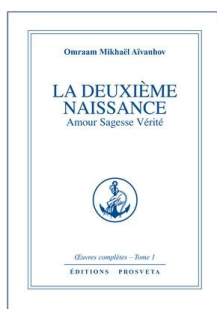
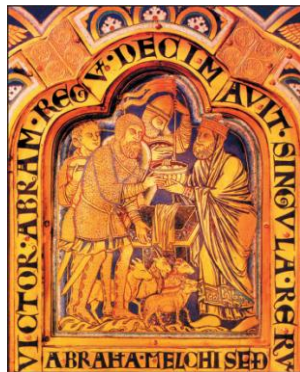
(*La Communion*, Videlina, No. 84 Lever de soleil du 7 mai 1945)



Dans la tradition chrétienne, les fidèles communient avec la chair et le sang du Christ sous les espèces du pain et du vin, le pain qui est fait avec le blé, et le vin qui est fait avec le raisin. Le pain, c'est la chair, et le vin, c'est le sang. Le pain et le vin sont des symboles que l'on retrouve dans toutes les Initiations. (*La deuxième naissance*, Œuvres complètes, tome 1, § 5)

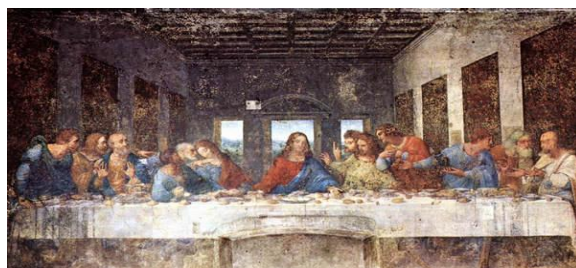


Le fait qu'Abraham et Melkhitsédek aient communié avec du pain et du vin quand ils se sont rencontrés et que Melkhitsédek était Prêtre du Très-Haut, est une preuve que ce rituel existait depuis des temps immémoriaux, on ne sait pas depuis quand. Il existait dans toutes les civilisations les plus anciennes, parce qu'il provenait d'une connaissance profonde.



227 pages, 45 schémas,
3 photos, CHF 36.00

Depuis toujours, on pensait que Dieu vivait dans chaque chose et que nous pouvions communier à travers l'eau et le pain, à travers l'air et tout ce qui existe, et que le pain et le vin étaient les symboles de l'amour et de la sagesse. (*La Communion*, Videlina, No. 84 Lever de soleil du 7 mai 1945)



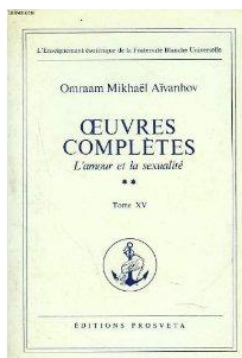
La Sainte Cène, instituée par Jésus, répétait le don du pain et du vin que Melkhitsédek avait fait à Abraham. D'ailleurs, saint Paul dit aussi que Jésus était sacrificateur selon l'ordre de Melkhitsédek. La légende du Saint Graal est également liée aux symboles du pain et du vin... Le blé qui croît dans les champs et le raisin qui pousse sur la vigne sont les symboles des deux principes masculin et féminin que l'on retrouve dans toutes les Initiations, c'est-à-dire les symboles de la sagesse et de l'amour. La vigne, c'est le cœur, et le vin, le sang, c'est-à-dire les sentiments. Tandis que le champ, c'est la tête, l'intellect, et le blé les pensées. Donc si nous mangeons la sagesse qui vient de l'esprit et si nous buvons l'amour qui coule du cœur, nous aurons la vie éternelle. Ce n'est que par l'amour et la sagesse que l'on peut obtenir la vie éternelle.

(*La deuxième naissance*, Œuvres complètes, tome 1, p. 127)

Il faut savoir que le pain et le vin, produits du blé et du raisin, sont des symboles des deux principes masculin et féminin que l'on retrouve dans la plupart des Initiations. Le pain ne peut devenir la chair du Christ et le vin son sang que parce qu'ils sont des symboles solaires. Dans le plan cosmique, la chair et le sang du Christ sont la lumière et la chaleur du soleil qui créent la vie, et dans le plan spirituel, la chair et le sang du Christ sont la sagesse et l'amour. Jésus voulait donc dire : " Si vous mangez ma chair - la sagesse - et si vous buvez mon sang l'amour - vous aurez la vie éternelle. (*Approche de la cité céleste*, collection Izvor, n° 230, p. 44)



Collection Izvor,
no 230, CHF 19.00



Œuvres complètes,
tome 15, CHF 36.00



Collection Izvor,
no 216, CHF 19.00

Ces deux symboles se retrouvent partout dans l'univers, dans le corps humain et en particulier dans la bouche, où d'ailleurs les glandes salivaires ont la structure de grappes de raisin et les papilles gustatives celle d'épis de blé. L'expression employée par Jésus : «Celui qui mange ma chair et boit mon sang ... » est une allusion aux deux principes, manger et boire, le pain et le vin, le blé et le raisin.
(*L'amour et la sexualité*, Œuvres complètes, tome 15, p. 27)

Vous tous, nous tous, portons en nous-mêmes, dans notre bouche, des symboles d'une importance cosmique. Tout le monde a une bouche, mais par cette bouche, on continue à se plaindre au lieu de remercier, remercier jour et nuit d'avoir une bouche, et avec une langue pardessus le marché! Tout en s'efforçant de ne pas faire de bêtises avec cette langue' car il a été dit qu'elle n'a pas d'os, mais qu'elle broie les os.
(*Les secrets du livre de la nature*, Collection Izvor, n° 216, p.64)

La bouche elle-même est une clé importante, car elle contient aussi les deux principes puisqu'elle est formée de la langue et des deux lèvres: le principe masculin qui est toujours unique, et le principe féminin qui est toujours double, et les deux, ensemble, produisent l'enfant: le verbe, la parole. Et je suis même allé encore plus loin : j'ai regardé le blé et j'ai regardé le raisin et j'ai trouvé que le grain de blé ressemblait au sexe féminin et que le grain de raisin possède des pépins qui ressemblent au sexe masculin. Tout le monde a déjà mangé du blé et du raisin, mais sans penser à observer ni se demander pourquoi les deux principes y sont ainsi représentés. Et quand l'homme et la femme créent un enfant, l'homme donne le blanc, la même couleur que le pain, la farine, et la femme donne le rouge, la couleur du vin. Là encore, les deux principes sont nécessaires pour créer un enfant.
(*L'amour et la sexualité*, Œuvres complètes, tome 15, p. 27)

Catalogue

Frais de port
et d'envoi gratuits !



Oeuvres complètes



CD, Vidéo,
Livre CD



Collection Izvor